

reesa®

Slow juicer

TSA3233

Návod k obsluze

CS

Bedienungsanleitung

DE

Owner's manual

EN

Manuel d'utilisation

FR

Εγχειρίδιο χρήσης

GR

Használati utasítás

HU

Handleiding

NL

Instrukcja obsługi

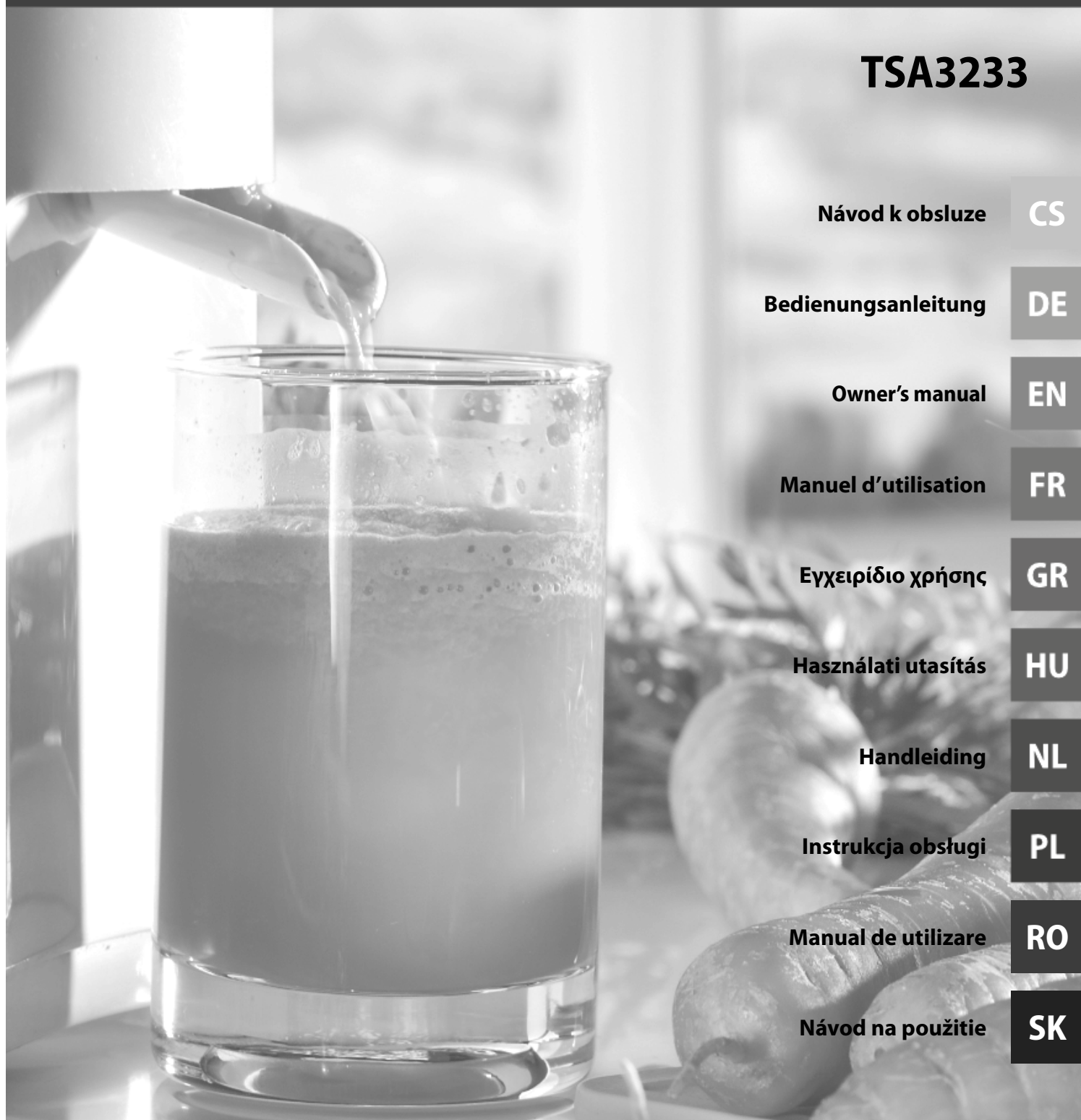
PL

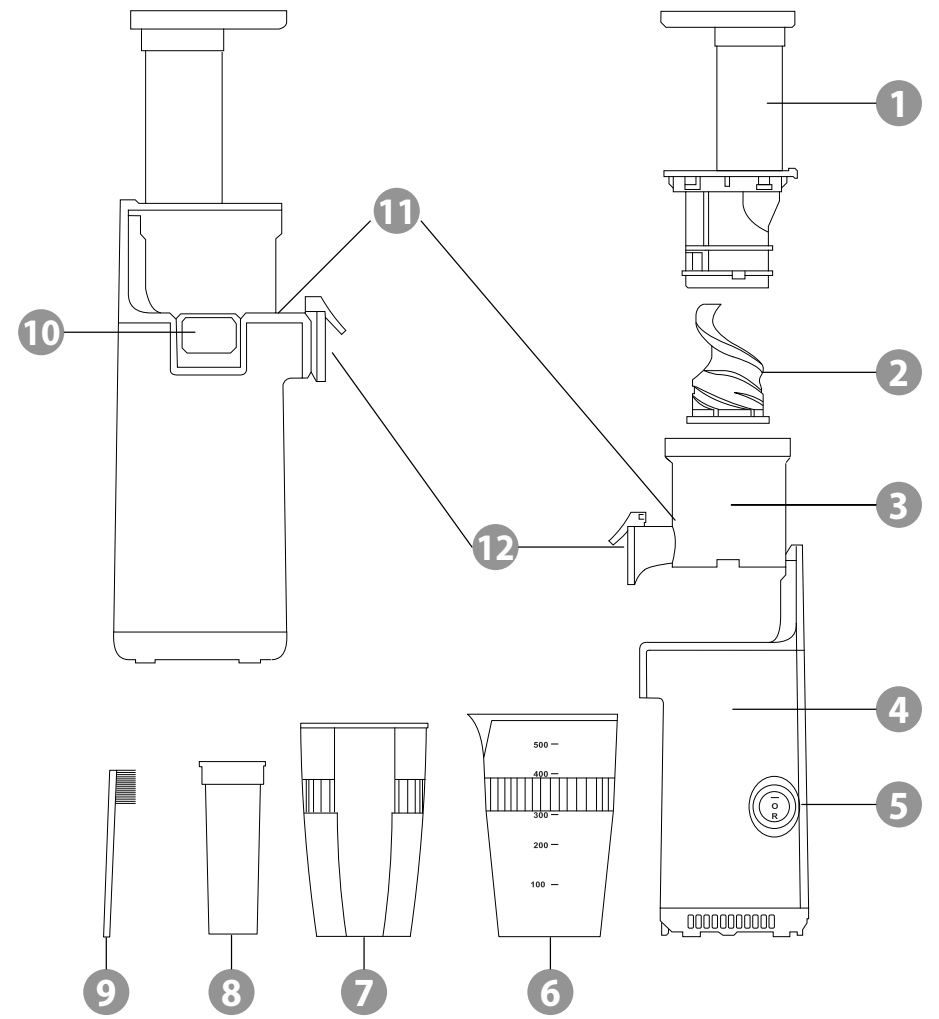
Manual de utilizare

RO

Návod na použitie

SK





	CS	DE	EN	FR	GR
1	Víko s otvorem na produkty	Einfüllstutzen mit Deckel	Food chute lid	Couvercle avec orifice pour les produits	Καπάκι τροφοδοσίας τροφής
2	Šnek	Schnecke	Auger	La vis sans fin	Τρυπάνι
3	Miska	Schüssel	Bowl	Bol	Μπολ
4	Motorová jednotka	Motoreinheit	Motor unit	Unité moteur	Μονάδα κινητήρα
5	Přepínač napájení	Netzschalter	Power switch	Interrupteur d'alimentation	Διακόπτης τροφοδοσίας
6	Nádoba na šťávu	Saftbehälter	Juice container	Collecteur de jus	Δοχείο χυμού
7	Nádoba na dřeň	Zellstoffbehälter	Pulp container	Collecteur de pulpe	Δοχείο πολτού
8	Posunovač	Stopfer	Pusher	Poussoir	Ωθητής
9	Kartáček na čištění	Reinigungsbürste	Cleaning brush	Brosse de nettoyage	Βούρτσα καθαρισμού
10	Otvor na odpad	Zellstoffauswurf	Pulp ejector	Orifice pour la pulpe	Εκχυτήρας πολτού
11	Otvor na šťávu	Saftauslauf	Juice ejector	Orifice pour le jus	Εκχυτήρας χυμού
12	Blokáda proti kapání	Auslaufschutzdeckel	Anti-spill cap	Fermeture d'égouttement	Κάλυμμα κατά των διαρροών

	HU	NL	PL	RO	SK
1	Fedél termék betöltő nyílással	Deksel met opening voor producten	Pokrywa z otworem na produkty	Capac dispozitiv pentru pulpa de fructe	Veko s plniacim otvorom
2	Csiga	Schroef	Ślimak	Melc pentru stoarcere	Slimák
3	Keverőtál	Kom	Misa	Vas de stoarcere	Misa
4	Motoregység	Motoreenheid	Jednostka silnikowa	Unitate motor	Motorová jednotka
5	Tápellátás kapcsoló	AAN/UIT schakelaar	Przełącznik zasilania	Comutator alimentare	Prepínač napájania
6	Gyümölcslé tároló	Sapcontainer	Pojemnik na sok	Colector suc	Nádoba na šťavu
7	Gyümölcspép tároló	Pulpcontainer	Pojemnik na miąższ	Colector pulpă	Nádoba na dužinu
8	Tömőkar	Stamper	Popychacz	Tub de alimentare	Vtláčadlo
9	Tisztító kefe	Reinigungsborstel	Szczoteczka do czyszczenia	Perie de curățare	Čistiaca kefka
10	Gyümölcspép nyílás	Opening voor pulp	Otwór na miąższ	Deversor pulpă	Otvor na dužinu
11	Gyümölcslé nyílás	Opening voor sap	Otwór na sok	Deversor suc	Otvor na šťavu
12	Csepegés gátló	Druppelstop	Blokada kapania	Capac anti-deversare	Krytka proti kvapkaniu

Bedankt voor het aanschaffen van het TEESA-apparaat. Voor gebruik zorgvuldig kennis nemen van de inhoud van de handleiding en bewaar deze voor toekomstig gebruik. De fabrikant is niet verantwoordelijk voor oneigenlijk gebruik en bediening van dit apparaat.

VELIGHEIDSKWESTIES

Om schade of letsel te voorkomen, moeten elementaire veiligheidsmaatregelen worden gevolgd voor het omgaan met elektrische apparatuur, inclusief de hieronder vermelde maatregelen:

1. Lees voor gebruik de gebruiksaanwijzing zorgvuldig door, ook als u eerder soortgelijke apparatuur heeft gebruikt. Bewaar deze handleiding voor toekomstig gebruik.
2. Controleer voordat u het apparaat aansluit of de spanning van het stopcontact en het apparaat compatibel zijn.
3. Het apparaat moet worden aangesloten op een geaard stopcontact. Als u een verlengsnoer gebruikt, zorg er dan voor dat het stopcontact ook geaard is.
4. Het apparaat MAG NIET worden aangesloten op een extern apparaat (bijv. een timer), aangezien dit het apparaat kan beschadigen.
5. Plaats het apparaat op een vlakke, stabiele ondergrond. Gebruik het apparaat niet op een hellend of onstabiel oppervlak.
6. Reinig het apparaat volgens de instructies in het hoofdstuk "Reiniging en opslag".
7. Was / reinig voor het eerste gebruik alle onderdelen van het apparaat die met voedsel in aanraking komen!
8. Schakel het toestel altijd uit en koppel het los van het stroomnet:
 - als het apparaat niet goed werkt,
 - als de geluiden van de werking van het apparaat niet standaard zijn of een anomalie aangeven,
 - vóór demontage,
 - voor het reinigen,
 - als het niet gebruikt wordt.
9. Controleer voor elk gebruik of de zeef niet beschadigd is.
10. Als u het apparaat loskoppelt van het stroomnet, houd dan de stekker vast en trek eraan, nooit aan het snoer / kabel trekken.
11. Bewaar het apparaat buiten het bereik van kinderen. Het is voor kinderen verboden het apparaat te gebruiken zonder toezicht van een volwassene.
12. Dit apparaat mag worden gebruikt door kinderen van minstens 8 jaar oud en door mensen met verminderde lichamelijke, zintuiglijke of mentale vermogens, evenals door personen die geen ervaring hebben en niet vertrouwd zijn met het apparaat, mits toezicht wordt gehouden of instructies over het gebruik ervan worden gegeven, zodat de gevaren worden begrepen en de apparatuur op een veilige manier door de betrokkene kan worden gebruikt. Kinderen moeten worden geïnstrueerd om het toestel niet als speelgoed te behandelen. Reiniging en onderhoud van het apparaat mag onder toezicht door kinderen worden uitgevoerd.
13. Het niet-verwijderbare netsnoer mag alleen worden vervangen door de producent, een servicetechnicus of een gekwalificeerd persoon
14. Houd het apparaat en het netsnoer uit de buurt van hitte, water, vocht, scherpe randen en andere factoren die het apparaat of de kabel kunnen beschadigen.
15. Dompel het apparaat niet onder in water en gebruik het niet met natte handen.
16. Gebruik het apparaat niet voor een ander doel dan beschreven in deze handleiding.
17. Het apparaat mag tijdens het gebruik niet onbeheerd worden achtergelaten.
18. De producent is niet verantwoordelijk voor enige schade veroorzaakt door oneigenlijk gebruik van het product.
19. Koppel het apparaat altijd los van het stroomnet als het niet wordt gebruikt.
20. Het is verboden om het apparaat te gebruiken als het netsnoer beschadigd is of als het

apparaat niet goed werkt.

21. Het is verboden om het apparaat zelf te repareren. Alleen geautoriseerde en gekwalificeerde personen mogen het toestel repareren. Het is verboden om het motorgedeelte van het apparaat te demonteren.
22. Gebruik alleen originele accessoires.
23. Het apparaat is alleen bedoeld voor gebruik binnenshuis. Het product is niet bedoeld voor commercieel gebruik. Het apparaat is ontworpen om een hoeveelheid producten te verwerken die geschikt zijn voor huishoudelijke omstandigheden. Het is niet bedoeld voor professioneel gebruik.
24. Verplaats het apparaat niet terwijl het in werking is.
25. Het apparaat is uitsluitend bedoeld voor de bereiding van dranken. Plaats niets anders dan voedsel in het apparaat.
26. Plaats geen producten met zeer hoge temperaturen in het apparaat. Laat hete producten eerst een beetje afkoelen voordat u ze verwerkt (de maximale temperatuur van de producten mag niet hoger zijn dan 50 °C).
27. Zorg ervoor dat alle onderdelen correct zijn geïnstalleerd voordat u het apparaat inschakelt. Haal het apparaat niet uit elkaar terwijl het in werking is.
28. Raak de bewegende delen van het apparaat niet aan. Zorg ervoor dat het apparaat is uitgeschakeld voordat u het uit elkaar haalt.
29. Alle onderdelen van het apparaat, behalve de motorunit, zijn vaatwasmachinebestendig.
30. Als de machine vastloopt, zet u het apparaat in de achteruitversnelling of zet u hem uit en haalt u de stekker uit het stopcontact voordat u onderdelen verwijdert die de sapcentrifuge blokkeren.
31. Wacht altijd tot de bewegende delen van de machine tot stilstand zijn gekomen en trek vervolgens de stekker uit het stopcontact voordat u de machine uit elkaar haalt.
32. Overschrijd de maximale continue werkingstijd (20 minuten) niet. Wacht tot de temperatuur van het apparaat terugkeert naar de oorspronkelijke staat voordat u het opnieuw gebruikt. Let op: het apparaat is beveiligd tegen oververhitting, wat betekent dat als de motortemperatuur aanzienlijk stijgt, de sapcentrifuge om veiligheidsredenen stopt met werken. Wacht tot het apparaat is afgekoeld voordat u het opnieuw gebruikt.
33. Raak geen bewegende delen aan terwijl het apparaat onder spanning staat. Steek uw vingers of andere voorwerpen niet in het apparaat tijdens de werking - gebruik alleen de stamper die bij de set is geleverd.
34. Plaats het pulp niet terug in de sapcentrifuge.
35. Verwerk geen fruit gedrenkt in wijn, honing, suiker enz.
36. Het is verboden om het apparaat aan te zetten als het geen ingrediënten verwerkt of als de hoeveelheid verwerkte ingrediënten te groot is.
37. BELANGRIJK: Om de veiligheid van kinderen te garanderen, houdt u alle verpakkingen (plastic zakken, dozen, enz.) buiten hun bereik. Waarschuwing! Laat kleine kinderen niet met de folie spelen, er bestaat verstikkingsgevaar!

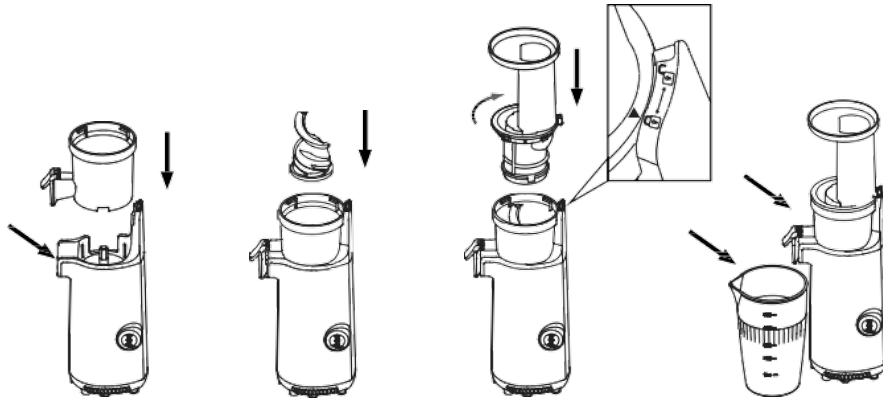
VÓÓR HET EERSTE GEBRUIK

Reinig voor het eerste gebruik de onderdelen die met voedsel in aanraking komen. Daarna afspoelen onder stromend water en afdrogen. Dompel het motoronderdeel niet onder in water of een andere vloeistof.

MONTAGE

1. Plaats de kom op het motorgedeelte. Zorg ervoor dat deze correct is geïnstalleerd.
2. Plaats vervolgens de schroef in het midden van de kom.
3. Installeer het deksel met de productopening op de kom.
 - Let op de markeringen op de kom en het deksel: lijn de kom zo uit dat de stip op het deksel zich direct boven het open hangslotpictogram op de kom bevindt. Draai vervolgens met de klok mee om te vergrendelen.

Let op: als het apparaat niet correct is geïnstalleerd of als het deksel met de productopening niet correct is geplaatst, start het apparaat niet.



GEBRUIK VAN DE SAPCENTRIFUGE

1. Sluit het apparaat na correcte installatie aan op het lichtnet.
2. Plaats de sap- en pulpcontainers onder de overeenkomstige openingen.
3. Bereiding van producten:
 - U moet de producten eerst in plakjes snijden. Snijd harde en vezelige producten (bijv. selderij) fijn over de vezels.
 - Bij het persen van producten zoals wortels of rode biet is het aan te raden deze te combineren met andere producten en afwisselend ook producten met een hoger watergehalte in de sapcentrifuge te plaatsen.
 - Maak geen sap van ingevroren fruit / groenten. Voordat u ze in de sapcentrifuge plaatst, moeten ze worden ontdooid.
 - Als u een grote hoeveelheid voedsel tegelijk in de sapcentrifuge plaatst, kan de sapcentrifuge niet meer werken.
 - Was of schil de producten (indien nodig) voordat u ze in de sapcentrifuge plaatst.
 - Pitten (bijv. van kersen, pruimen) moeten ook worden verwijderd, omdat ze de schroef kunnen beschadigen.
 - Wees voorzichtig bij het persen van fruit met kleine zaden (bijv. frambozen) - de

zaadjes kunnen de zeef verstoppen.

- De producten moeten één voor één in de opening voor producten worden geplaatst.
 - Doe geen gedroogde producten of producten met een zeer harde consistentie, bijv. granen, bonen, fruit met harde zaden of ijs in de sapcentrifuge! Dergelijke producten kunnen de sapcentrifuge beschadigen.
 - Sommige vruchten hebben te veel zetmeel om te worden uitgerest, bv. avocado, banaan, mango, vijgen, papaja, pitaja, aardbeien en druiven.
 - Plaats geen producten in de sapcentrifuge met een hoog gehalte aan plantaardige / dierlijke oliën.
 - Plaats het pulp niet terug in de sapcentrifuge.
4. De sapcentrifuge heeft 3 werkstanden:
 - - - sapcentrifuge ingeschakeld
 - **O** - sapcentrifuge uitgeschakeld
 - **R** - achteruitversnelling; de schroef beweegt in de tegenovergestelde richting. (Opmerking: om de achteruitversnelling te activeren, houdt u de knop in de R-positie ingedrukt)
 5. Nadat het fruit / de groente in de opening voor producten is geplaatst, begint de sapcentrifuge automatisch te persen. Duw niet, oefen geen druk uit en doe niet te veel producten in de opening voor producten. De stamper mag alleen worden gebruikt in gevallen waarin producten vast komen te zitten in de productopening.
 6. Als de interne onderdelen van de sapcentrifuge verstopt zijn, zet u de aan / uit-schakelaar op OFF. Houd de aan / uit-schakelaar vervolgens in de R (achteruit) -stand totdat deze ontgrendeld is. Draai vervolgens de knop naar de UIT-positie en vervolgens naar de AAN-positie. Herhaal deze reeks totdat u het gewenste resultaat krijgt.
 7. In de vruchtvleesuitlaat bevindt zich een siliconenplug die voorkomt dat het sap door de opening op het vruchtvlees lekt. Zorg ervoor dat de siliconenplug is gesloten voordat u de sapcentrifuge gebruikt. Trek bij het schoonmaken van de kom de plug naar achteren, verwijder de vruchtvleesresten en maak de plug grondig schoon.



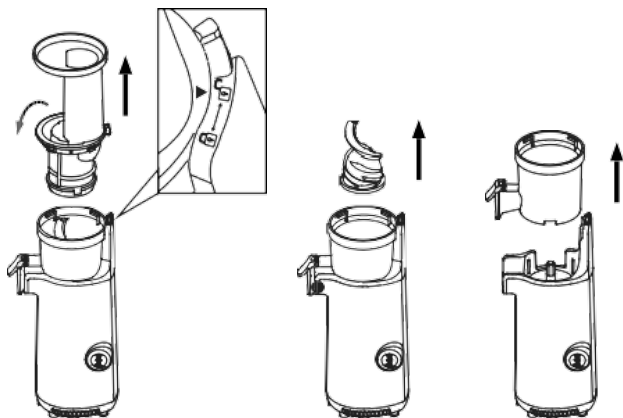
Vergeet niet om de sapcentrifuge uit te schakelen nadat u klaar bent met werken. Laat de sapcentrifuge niet aan staan als deze geen ingrediënten verwerkt, aangezien dit de motor kan beschadigen.

AANWIJZINGEN

- Het wordt aanbevolen om het sap zo snel mogelijk na het persen te consumeren. Door het sap te bewaren, oxideert het.
- **BELANGRIJK:** de helderheid van het sap kan variëren afhankelijk van de hardheid van de ingrediënten die worden verwerkt. Hoe zachter het verwerkte ingrediënt, hoe lager de helderheid van het sap.
- Om sap uit twee of meer verschillende soorten producten te krijgen, sluit u de druppelstop voor gebruik. Op deze manier wordt het sap direct in de kom gemengd.
- Houd er rekening mee dat als de producten niet vers zijn, het sapvolume minder zal zijn vanwege het verminderde watergehalte.

DEMONTAGE

- Draai het deksel met de productopening tegen de klok in en trek het naar boven.
- Haal de schroef uit de kom.
- Haal de kom eruit.



REINIGING EN OPSLAG

- Als de behuizing van één van de accessoires verkleurd is (bijv. door een wortel of een sinaasappel), wordt aanbevolen om het element in een soepje te laten weken en het gebied af te vegen met een in plantaardige olie gedrenkte doek, en vervolgens het onderdeel te wassen.
- Gebruik voor het wassen geen water warmer dan 40°C.
- Het apparaat biedt een voorreinigingsfunctie, vooral handig als verschillende soorten fruit na elkaar worden geperst en de gebruiker niet wil dat hun smaken mengen. Om de eerste reiniging uit te voeren, plaatst u een container onder de sapuitloop en giet u water in de productopening (de sapcentrifuge moet dan aan staan). Water zal de meeste pulpresten wegspoelen. Wanneer het water dat uit de sapuitlaat stroomt helder wordt, kunt u sap uit andere producten gaan persen.

LET OP: Voorreiniging is geen alternatief voor het reinigen van het hele apparaat na het einde van het werk.

OPLOSSING VAN PROBLEMEN

Probleem	Oplossing
Het apparaat werkt niet	<ul style="list-style-type: none"> • Controleer het netsnoer en de aansluiting op het stopcontact. • Zorg ervoor dat alle onderdelen correct zijn geïnstalleerd
Het apparaat zit vast of werkt niet meer	<ul style="list-style-type: none"> • Controleer of er niets in de productopening is achtergebleven. En of de ingrediënten gesneden zijn en niet groter dan aangegeven in de instructies. • Zorg ervoor dat zaden zijn verwijderd • Schakel het apparaat uit en houd de knop in de R-positie gedurende 3 seconden ingedrukt. • Haal de verwijderbare onderdelen uit elkaar en verwijder overtollig vruchtvlees.
Piepend geluid / kom trilt wanneer wordt geperst	<p>Het apparaat maakt mogelijk een piepend geluid wanneer:</p> <ul style="list-style-type: none"> • het persen van harde producten (bijv. wortels). Dit is een normale reactie. • werken zonder producten. Schakel het apparaat niet in zonder producten!
De kom lekt	<ul style="list-style-type: none"> • Zorg ervoor dat de siliconenplug goed op zijn plaats zit. • Er zijn te veel ingrediënten tegelijk in het apparaat geplaatst
Er komt te veel vruchtvlees uit de sapcentrifuge	<p>Snijdt de producten in kleinere stukjes. Dit geldt vooral voor vezelrijke groenten en fruit (dwars doorsnijden over de vezels om verstopping te voorkomen). Fruit / groenten moeten met grotere tussenpozen in de productopening worden geplaatst.</p>

De kom zit vast en kan niet van het motorgedeelte worden verwijderd

- Zorg ervoor dat er niet te veel vruchtvlees in de kom zit. Druk in dat geval op de AAN-knop om het vruchtvlees te verwijderen.
- Zorg ervoor dat er geen harde voorwerpen (bijv. pitten) in de kom zitten. Houd in dat geval de R-knop ingedrukt om harde voorwerpen uit de kom te verwijderen

SPECIFICATIE

Belangrijkste kenmerken

- Behoudt voedingswaarde, voorkomt oxidatie
- Fijnmazige zeef
- Sommige onderdelen zijn vaatwasmachinebestendig
- Makkelijk schoon te maken
- Makkelijk te monteren
- Afvoeropening met antidruppelmechanisme
- Antislip poten

Gebruikte materialen

- Schroef: Tritan
- Behuizing: ABS
- Zeef: Roestvrij staal + Tritan

Technische parameters

- Snelheid: 60 - 80 omwentelingen/minuut
- Motor: DC
- Extractie-efficiëntie: < 80%
- Technologie: Enkele schroef
- Achteruitversnelling: Ja

- Constructie: Verticaal
- Geluidsniveau: <65 dB
- Continu gebruik: =≤ 20 minuten
- Pulpcontainer: 450 ml
- Sapcontainer: 600 ml
- Bescherming: tegen oververhitting en verkeerde montage
- BPA-vrij: Ja
- Vermogen: 130 W
- Stroomvoorziening: 220 - 240 V; 50/60 Hz
- Lengte van het netsnoer: 0,9 m
- Afmetingen: 98 x 120 x 360 mm
- Gewicht: 1,8 kg

In de levering: Sapcentrifuge, 2 containers, borstel, stamper

Dankjewel voor de aankoop van het apparaat TEESA. Voordat u het apparaat gebruikt, moet u zorgvuldig kennis nemen van de inhoud van de gebruiksaanwijzing en het apparaat moet u behouden voor toekomstige gebruik. De fabrikant aanvaardt geen aansprakelijkheid voor het gebruik van het product.

KWESTIE BEZIEKEND VEILIGHEID

Om schade te voorkomen of verwondingen te voorkomen, moet u de volgende veiligheidsmaatregelen nemen:

1. Voordat u het apparaat gebruikt, moet u zorgvuldig kennis nemen van de inhoud van de gebruiksaanwijzing, zelfs in het geval van eerder gebruik van een soortgelijk apparaat. De gebruiksaanwijzing moet u behouden voor toekomstige gebruik.
2. Voordat u het apparaat aansluit, moet u de spanning van het stopcontact controleren.
3. Het apparaat moet worden aangesloten op een geaard stopcontact. In het geval van gebruik van een verlengkabel, moet u erop letten dat het stopcontact van de verlengkabel ook geaard is.
4. Het apparaat MOET NIET worden aangesloten op een stopcontact met een tijdschakelaar (bv. een programmering), omdat dit kan leiden tot schade aan het apparaat.
5. Het apparaat moet worden geplaatst op een vlakke, stabiele ondergrond. Het apparaat moet niet worden gebruikt op een onstabiele ondergrond.
6. Het apparaat moet worden gereinigd volgens de aanwijzingen in de sectie „Reinigen en onderhouden“.
7. Voordat u het apparaat voor het eerst gebruikt, moet u alle onderdelen van het apparaat reinigen die in contact zijn geweest met voedsel.
8. Het apparaat moet altijd worden uitgeschakeld en de stroomvoorziening moet worden onderbroken:
 - wanneer het apparaat niet wordt gebruikt,
 - voor het demonteren,
 - voor het reinigen,
 - als het apparaat niet wordt gebruikt.
9. Voordat u het apparaat gebruikt, moet u erop letten dat het apparaat niet is beschadigd.
10. Bij het aansluiten van het apparaat op de stroomvoorziening, moet u de kabel vastpakken en niet aan de kabel trekken.
11. Het apparaat moet worden opgeborgen op een plaats die niet toegankelijk is voor kinderen. Het is niet toegestaan het apparaat te gebruiken door kinderen onder toezicht van volwassenen.
12. Het apparaat kan worden gebruikt door kinderen van 8 jaar of ouder en door personen die niet over voldoende kennis of ervaring beschikken om het apparaat te gebruiken, zolang er toezicht is op het gebruik van het apparaat, zodat het gebruik van het apparaat veilig is. Het is niet toegestaan het apparaat te gebruiken door kinderen van 8 jaar of ouder en door personen die niet over voldoende kennis of ervaring beschikken om het apparaat te gebruiken, zolang er toezicht is op het gebruik van het apparaat, zodat het gebruik van het apparaat veilig is.
13. Het apparaat moet worden opgeborgen op een plaats die niet toegankelijk is voor kinderen. Het is niet toegestaan het apparaat te gebruiken door kinderen onder toezicht van volwassenen.
14. Het apparaat en de kabel moeten worden opgeborgen op een afstand van de bronnen van warmte, water, vocht, olie, vlammen en andere brandstoffen, die schade aan het apparaat kunnen veroorzaken.
15. Het apparaat moet worden opgeborgen op een plaats die niet toegankelijk is voor kinderen. Het is niet toegestaan het apparaat te gebruiken door kinderen onder toezicht van volwassenen.
16. Het apparaat moet worden opgeborgen op een plaats die niet toegankelijk is voor kinderen. Het is niet toegestaan het apparaat te gebruiken door kinderen onder toezicht van volwassenen.
17. Het apparaat moet worden opgeborgen op een plaats die niet toegankelijk is voor kinderen. Het is niet toegestaan het apparaat te gebruiken door kinderen onder toezicht van volwassenen.
18. De fabrikant aanvaardt geen aansprakelijkheid voor schade van het apparaat als gevolg van het gebruik van het apparaat.
19. Het apparaat moet altijd worden uitgeschakeld en de stroomvoorziening moet worden onderbroken, als het apparaat niet wordt gebruikt.
20. Het is niet toegestaan het apparaat te gebruiken, als de kabel van het apparaat is beschadigd of het apparaat niet werkt.

NL



Netherlands
Correcte verwijdering van het product
(afgedankte elektrische en elektronische apparatuur)

De markering op het product of in gerelateerde teksten geeft aan dat het aan het einde van zijn levensduur niet met ander huishoudelijk afval mag worden weggegooid. Om schade aan het milieu en de menselijke gezondheid door ongecontroleerde afvalverwijdering te voorkomen, dient u het product van andere soorten afval te scheiden en op een verantwoorde manier te recyclen om het hergebruik van materiële bronnen als een permanente handelwijze te promoten. Huishoudelijke gebruikers moeten contact opnemen met de winkel waar ze het product hebben gekocht of met de plaatselijke overheid voor informatie over waar en hoe ze dit product, met oog op het milieu, kunnen recyclen. Zakelijke gebruikers moeten contact opnemen met hun leverancier en de voorwaarden van het koopcontract raadplegen. Het product mag niet worden weggegooid met ander consumptie-afval.

Gemaakt in de VRC voor Lechpol Electronics Leszek Sp.k., ul. Garwolińska 1, 08-400 Miętne.



PL